

## Sommaire

<a href="#"><u>Se connecter au Wifi</u></a>	Page 2
<a href="#"><u>Tutoriel fourni lors de la livraison de l'ordinateur</u></a>	Page 3
<a href="#"><u>Je n'arrive pas à réaliser la 1ère connexion</u></a>	Page 7
<a href="#"><u>J'ai réalisé la procédure de 1ère connexion, mais je n'arrive pas à me connecter au WIFI.</u></a>	Page 8
<a href="#"><u>Je n'arrive pas à me connecter à mon bureau numérique.</u></a>	Page 9
<a href="#"><u>J'active Microsoft Office</u></a>	Page 10
<a href="#"><u>Mon pc ne démarre que puis-je faire ?</u></a>	Page 12

## 1. Se connecter au WIFI

### a. Avec quels appareils puis-je me connecter au WIFI ?

Vous pouvez vous connecter au réseau WIFI de l'établissement avec un PC portable, une tablette ou un smartphone.

### b. Lorsque j'active le WIFI, plusieurs réseaux apparaissent : est-ce normal ?

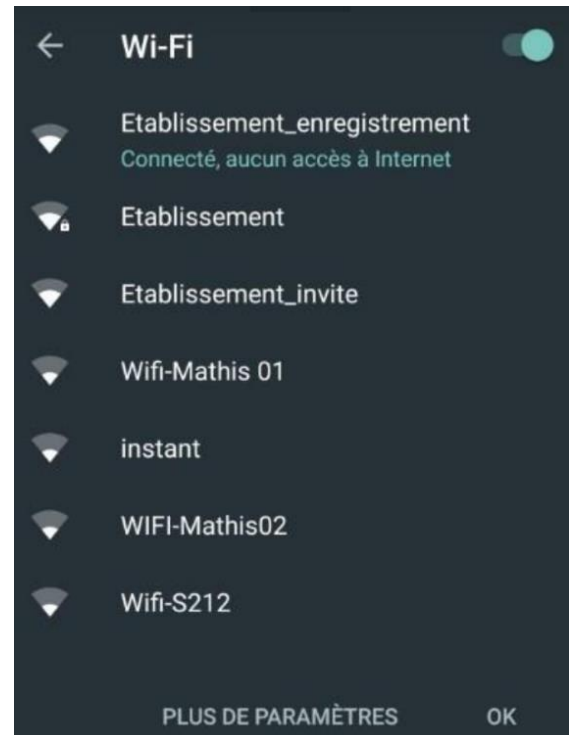
En réalité, le réseau WIFI de l'établissement est composé de trois réseaux différents :

- Le réseau « établissement »
- Le réseau « établissement enregistrement »
- Le réseau « établissement invité »

**Le réseau « établissement invité »** est réservé à des personnes externes qui ont un compte spécialement conçu pour accéder à ce réseau. En général, il s'agit de personnes se rendant dans plusieurs établissements comme par exemple des inspecteurs .....Ce réseau n'est donc jamais à utiliser.

**Le réseau « établissement enregistrement »** est à utiliser uniquement pour la première connexion au WIFI. Il permet d'installer, en suivant une procédure fournie, un certificat sur votre appareil. Ce certificat est un petit logiciel qui retient vos identifiants et mots de passe. Cette procédure est à utiliser une seule fois (à la toute première connexion WIFI). Par la suite votre appareil est directement reconnu par le WIFI de l'établissement.


**Le réseau « établissement »** est le réseau sur lequel vous vous connectez automatiquement par la suite. C'est le réseau WIFI qui sera utilisé toute l'année (sauf pour la première connexion).



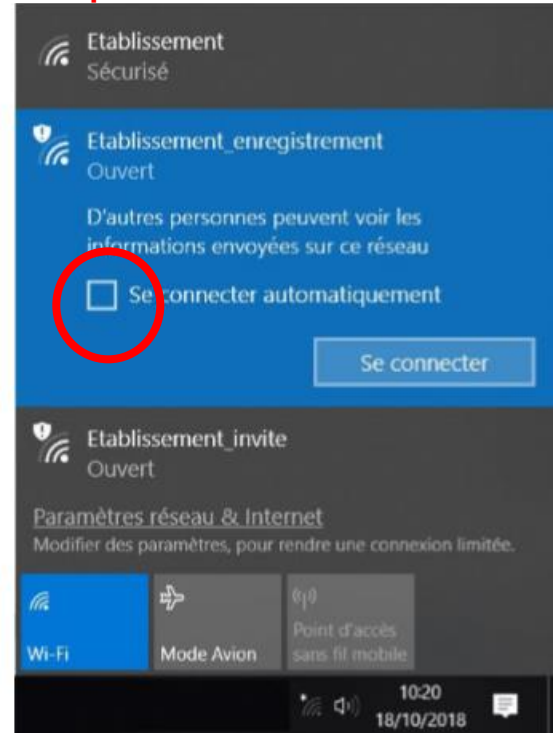
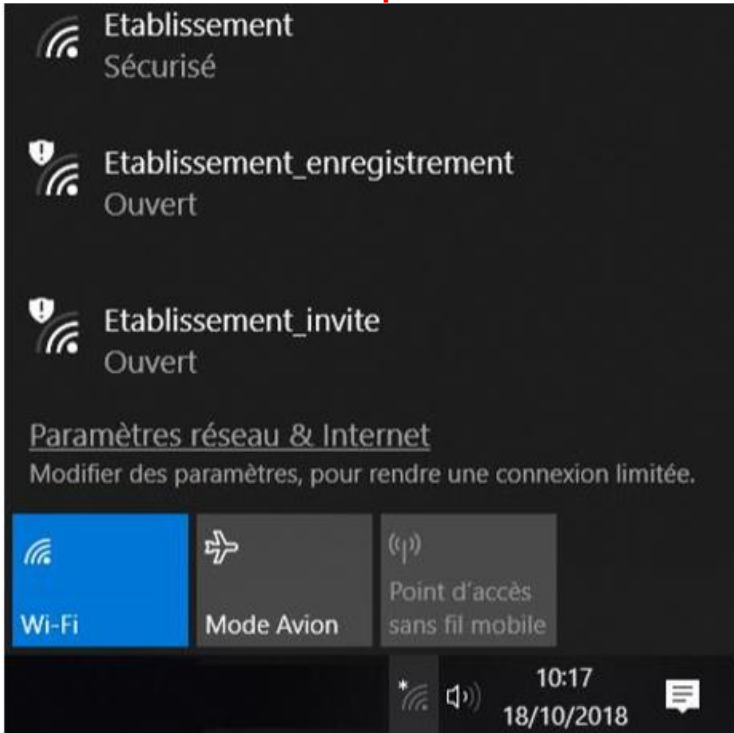
### c. Comment se réalise la première connexion ?

Vous pouvez réaliser la première connexion au WIFI en utilisant le **tutoriel fourni lors de la livraison de l'ordinateur.**

## 2. Tutoriel fourni lors de la livraison de l'ordinateur :

Il est nécessaire de se connecter à un premier réseau wifi (SSID) appelé « Etablissement\_enregistrement ». Pour cela, cliquez sur le logo wifi situé dans la barre des tâches (  ), et sélectionnez le réseau wifi (SSID) puis connecter :

**Ne pas cocher se connecter automatiquement.**



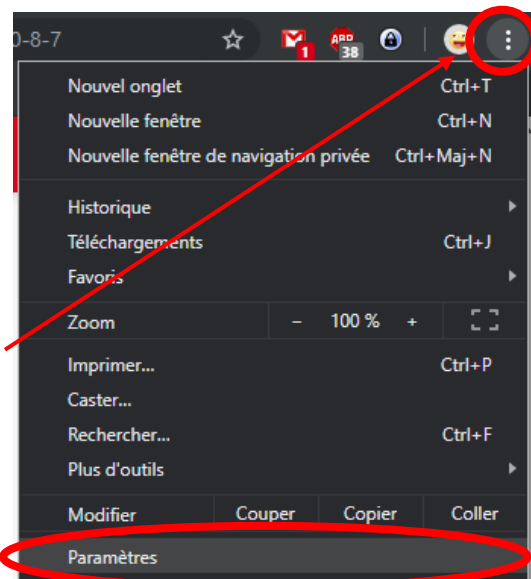
Une fois connecté, un portail captif apparaîtra automatiquement :

Sauter la partie *Italic violette* si le portail apparaît :

*Si ce n'est pas le cas, lancer Chrome, et aller sur une simple URL « dna.fr »*

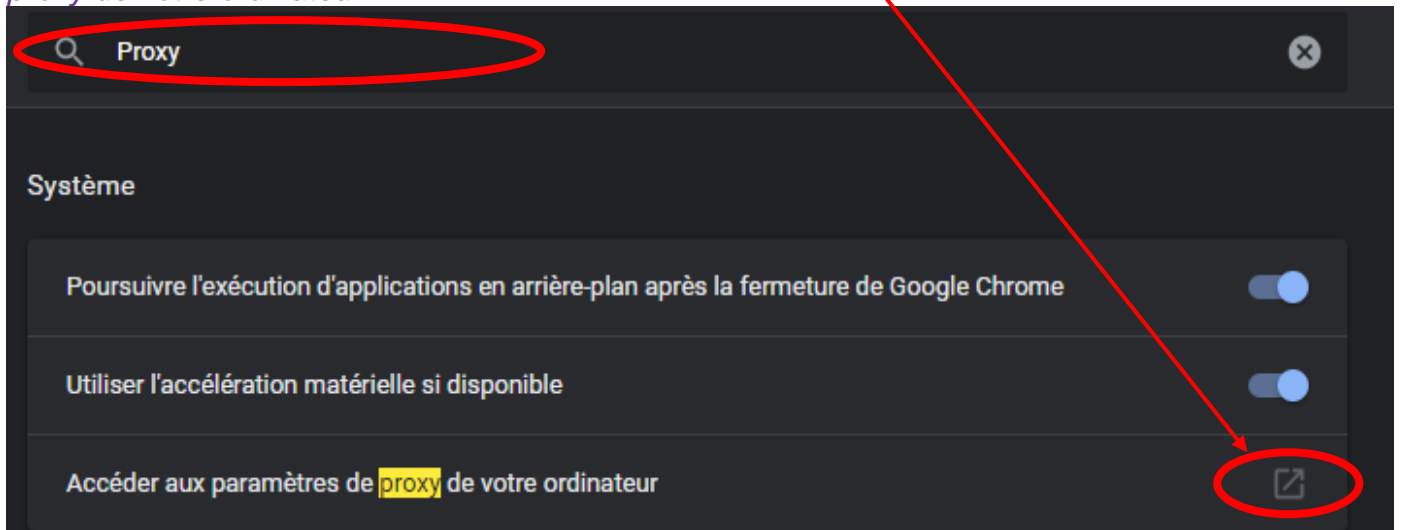


*Si rien ne s'affiche, vérifier les paramètres de proxy du navigateur, en cliquant sur les trois points en haut à droite puis sélectionner Paramètres.*

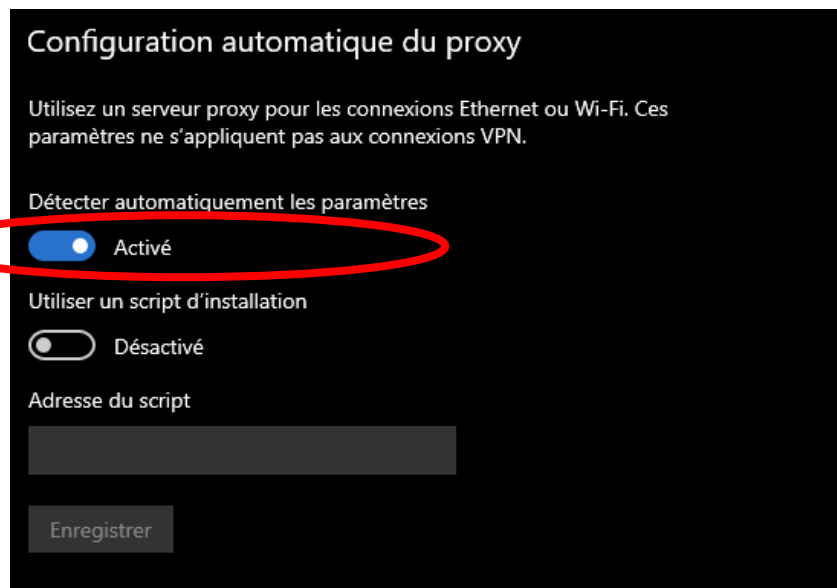


# SOS Lycée 4.0

Taper Proxy dans la barre de recherche puis cliquer sur l'icône pour accéder aux paramètres de proxy de votre ordinateur :



« Détection automatique des paramètres de proxy pour ce réseau » doit être activée.



Il faudra alors utiliser **le compte servant à se connecter sur les ordinateurs du réseau pédagogique du lycée. Identifiant et mot de passe.**

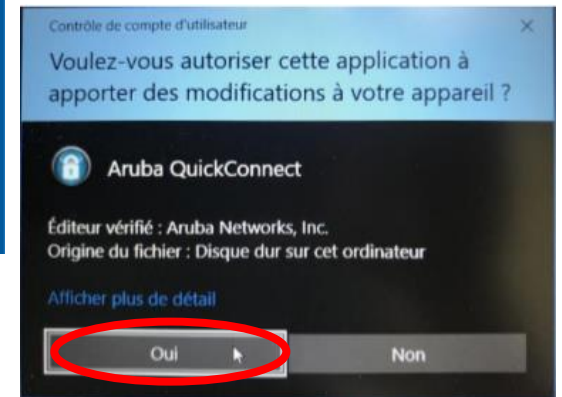
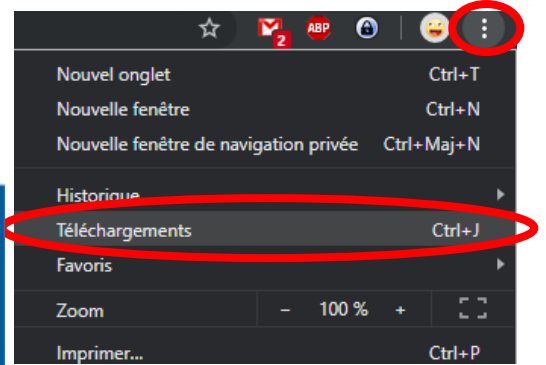
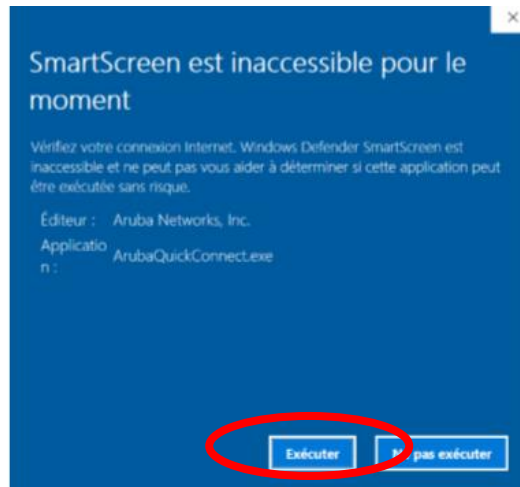
Un bouton « **Téléchargez et démarrez** » sera présent sur la page suivante, et en cliquant dessus, l'outil de configuration sera automatiquement téléchargé.



# SOS Lycée 4.0

Lorsque **Aruba QuickConnect.exe** est téléchargé, il suffit de cliquer dessus pour l'exécuter en le recherchant dans les téléchargements après avoir sélectionné les 3 points en haut à droite.

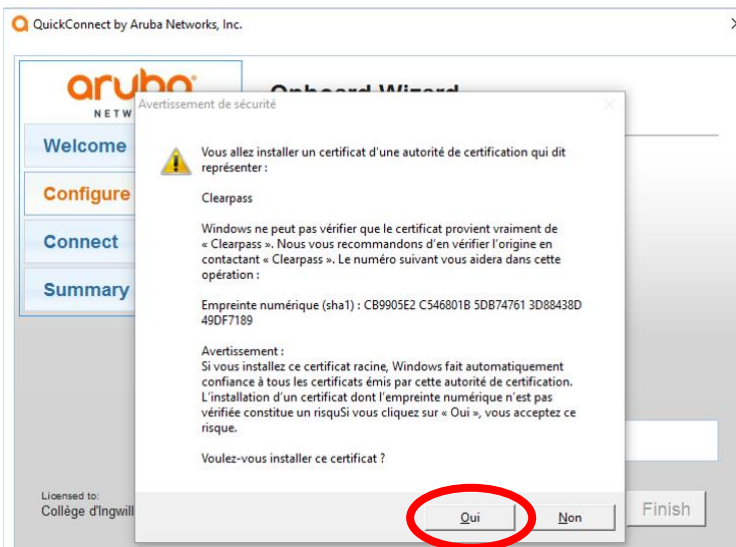
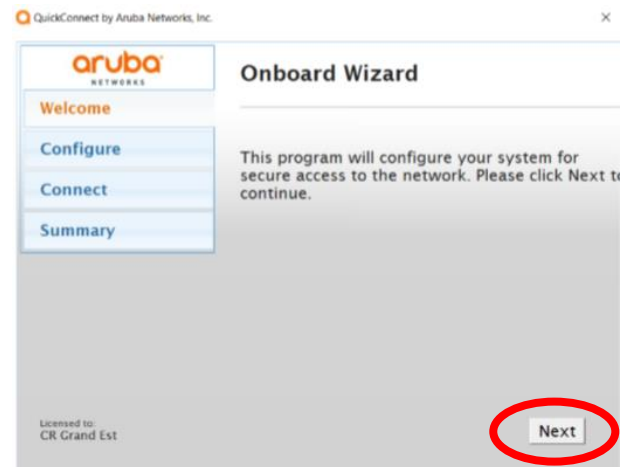
Il est possible qu'une confirmation soit demandée lors du lancement du logiciel. Dans ce cas, cliquez simplement sur « **Exécuter** ».



Si le message « Voulez-vous autoriser cette application à apporter des modifications sur votre appareil ? » apparaît, cliquer sur oui.

Une fois lancé, cliquez sur « **Next** ». La configuration de la machine va alors démarrer.

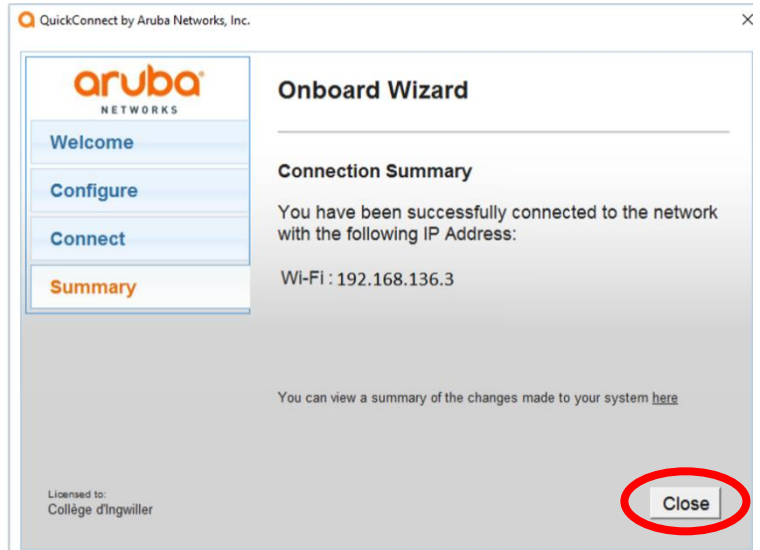
Durant la configuration, trois certificats (utilisateur, et Clearpass) seront téléchargés. Il faudra alors accepter l'installation de ces 3 certificats en cliquant sur « **Oui** ».



Un message confirmant la fin de l'installation va ensuite être affiché :

# SOS Lycée 4.0

En cliquant sur « **Connect** », la carte wifi va être désactivée, puis réactivée, et l'utilisateur sera automatiquement connecté au réseau wifi (SSID) « **Etablissement** » par le biais de son certificat tout juste créé. L'adresse IP ainsi que la confirmation de connexion seront affichées sur l'outil QuickConnect :



QuickConnect by Aruba Networks, Inc. ×

**aruba**  
NETWORKS

Welcome

Configure

Connect

Summary

### Onboard Wizard

#### Connection Summary

You have been successfully connected to the network with the following IP Address:

Wi-Fi : 192.168.136.3

You can view a summary of the changes made to your system [here](#)

Licensed to:  
Collège d'Ingwiller

Close

## 3. Je n'arrive pas à réaliser la 1ère connexion

### a. Etape 1 :

**Pour un PC portable, changer de navigateur en favorisant Chrome.**

*Remarque* : il se peut que l'écran d'authentification s'ouvre dans le mauvais navigateur. Il faudra alors copier/coller l'adresse du serveur d'authentification dans Chrome.

### b. Etape 2 :

**Le serveur ne s'ouvre pas de lui-même avec la page d'authentification.**

Dans ce cas, ouvrir un navigateur puis y saisir une adresse au hasard ne commençant pas par https.

La page d'authentification s'ouvre alors.

*Remarque* : il faudra éventuellement tester plusieurs adresses différentes

Sinon : [https://securelogin.lycee.ac-strasbourg.fr/guest/etablissement\\_enregistrement.php](https://securelogin.lycee.ac-strasbourg.fr/guest/etablissement_enregistrement.php)

### c. Etape 3 :

**Je bloque dès l'authentification, mon identifiant/mot de passe est rejeté.**

Dans ce cas, il y a trois causes possibles à tester l'une après l'autre.

- **Cause 1** : vérifier si le mot de passe et/ou l'identifiant sont correctement saisis.
- **Cause 2** : le serveur d'authentification qui est sur Internet est en dérangement.  
Dans ce cas vérifiez si vous arrivez à réaliser la 1<sup>ère</sup> authentification avec d'autres appareils.
  - Si c'est OUI : le serveur est fonctionnel, passé à la cause 3.
  - Si c'est NON : le serveur est momentanément en dérangement, il faudra réessayer la procédure de 1<sup>ère</sup> connexion ultérieurement
- **Cause 3** : tester l'identifiant et le mot de passe sur un PC fixe du lycée (pas sur le WIFI)
  - L'identification sur un PC fixe échoue : il y a une erreur dans le couple identifiant/mot de passe. L'élève a mal recopié ses identifiants. Contacter le professeur principal pour obtenir les bons identifiants.
  - L'identification sur un PC fixe fonctionne mais pas sur le WIFI : l'identifiant de l'élève doit être modifié. Passer voir le club **SOSLycee4.0** avec les indications suivantes : Nom/Prénom, classe de la personne concernée par le problème d'identifiant et le nom du professeur principal. L'identifiant modifié vous sera retourné par mail de même qu'au professeur principal.

# SOS Lycée 4.0

4. J'ai réalisé la procédure de 1ère connexion, mais malgré cela je n'arrive pas à me connecter au WIFI.

a. Etape 1 :

**Vérifier si le réseau utilisé est le réseau « Etablissement ».**

Si ce n'est pas le cas, basculez manuellement vers le réseau « Etablissement ».

b. Etape 2 :

**Etes-vous en train d'utiliser le navigateur « Mozilla Firefox » ?**

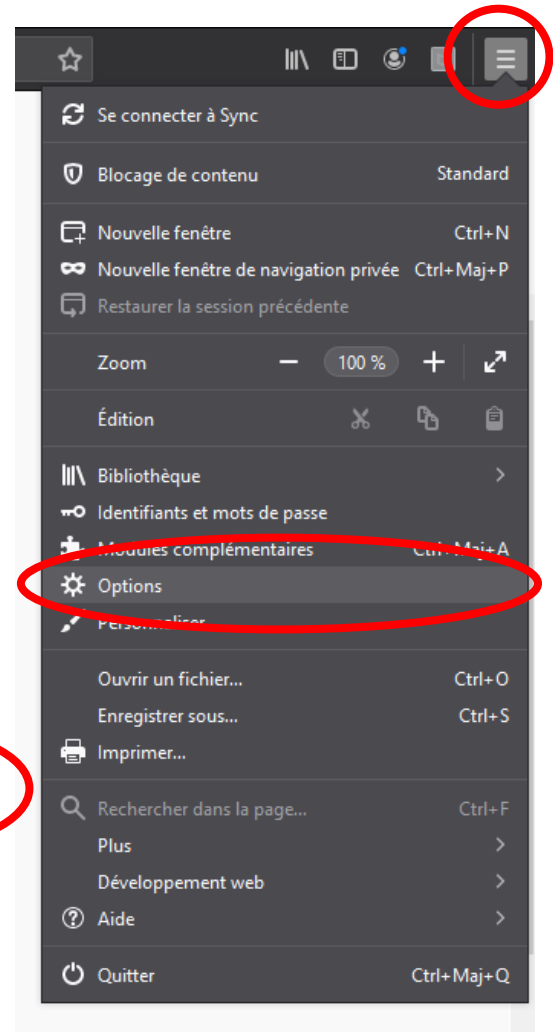
Si c'est le cas, le problème vient de ce navigateur. En effet, pour utiliser Firefox une petite manipulation est à réaliser lors de sa première utilisation. Cette manipulation n'est à réaliser qu'une seule fois.

- En haut à droite cliquer sur les trois traits horizontaux



puis « Options »

- Sur l'écran qui apparait, se rendre tout en bas de la fenêtre puis cliquer dans la partie intitulée « Paramètres réseaux » sur « Paramètres »



### Paramètres réseau

Configurer la façon dont Firefox se connecte à Internet. [En savoir plus](#)

Paramètres...

- Sélectionné l'option « Détection automatique des paramètres proxy pour ce réseau » puis cliquer sur « OK » en bas de la fenêtre.





# SOS Lycée 4.0

## 5. Je n'arrive pas à me connecter mon bureau numérique.

### a. Etape 1 :

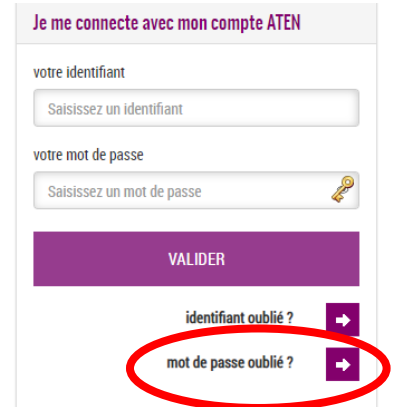
Vérifier que vous avez bien saisi votre identifiant et mot de passe.

### b. Etape 2 :

Si vous êtes certain de votre identifiant, cliquer sur « Mot de passe oublier » puis suivez la procédure.

### c. Etape 3 :

Si vous n'y arrivez toujours pas, aller au secrétariat élèves pour régénérer un nouveau mot de passe.

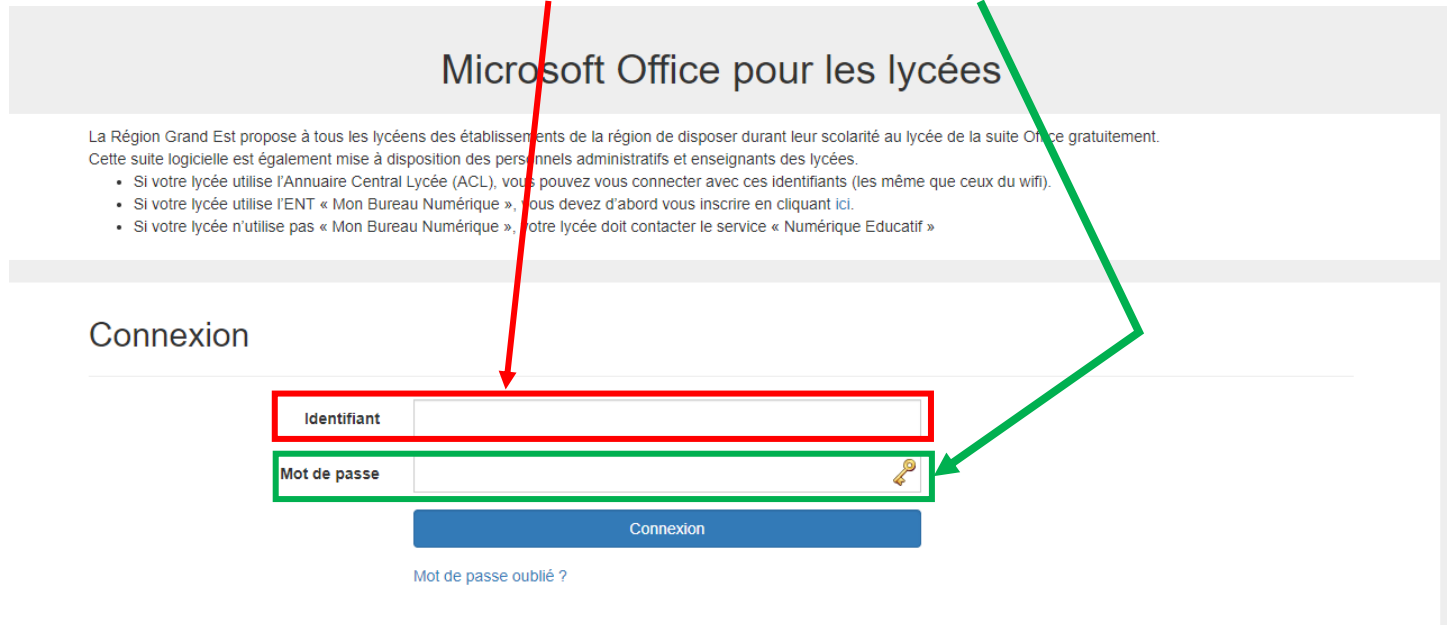


The screenshot shows a login interface titled "Je me connecte avec mon compte ATEN". It contains two input fields: "votre identifiant" with the placeholder "Saisissez un identifiant" and "votre mot de passe" with the placeholder "Saisissez un mot de passe" and a key icon. Below the fields is a purple "VALIDER" button. At the bottom, there are two links: "identifiant oublié ?" and "mot de passe oublié ?", each with a right-pointing arrow. The "mot de passe oublié ?" link is circled in red.

## 6. J'active Microsoft Office

### a. Etape 1 : création du compte Microsoft

Commencez par vous connecter sur le site « <https://office-grandest.numerique-educatif.fr/> » puis dans identifiant, rentrer **votre identifiant WIFI** et votre **mot de passe Wifi** du lycée.



Microsoft Office pour les lycées

La Région Grand Est propose à tous les lycéens des établissements de la région de disposer durant leur scolarité au lycée de la suite Office gratuitement. Cette suite logicielle est également mise à disposition des personnels administratifs et enseignants des lycées.

- Si votre lycée utilise l'Annuaire Central Lycée (ACL), vous pouvez vous connecter avec ces identifiants (les même que ceux du wifi).
- Si votre lycée utilise l'ENT « Mon Bureau Numérique », vous devez d'abord vous inscrire en cliquant [ici](#).
- Si votre lycée n'utilise pas « Mon Bureau Numérique », votre lycée doit contacter le service « Numérique Educatif »

### Connexion

Identifiant

Mot de passe

Connexion

[Mot de passe oublié ?](#)

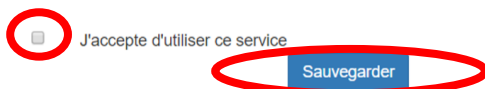
### Conditions générales d'utilisation du site

La Région Grand Est met à votre disposition la suite logiciels Microsoft Office Pro. À cette fin, elle doit fournir à la société Microsoft vos prénom, nom et identifiant pour le contrôle de la bonne attribution des licences. Dans le cadre des accords entre la Région Grand Est et Microsoft et dans le respect de la loi informatique et libertés, ces informations ne seront pas utilisées par Microsoft ou ses partenaires à des fins commerciales ou de prospection.

La Région Grand Est se garde le droit de désactiver, à tout moment, tout compte comportant des informations erronées, ou d'un élève/personnel ayant quitté les lycées de la région, ou d'arrêter la mise à disposition de la solution.

Si vous souhaitez bénéficier de cette offre, merci de cliquer sur "J'accepte d'utiliser ce service".

Si vous ne souhaitez pas que vos identifiants soit transmis à Microsoft, vous ne pourrez pas bénéficier de l'offre Office Pro.



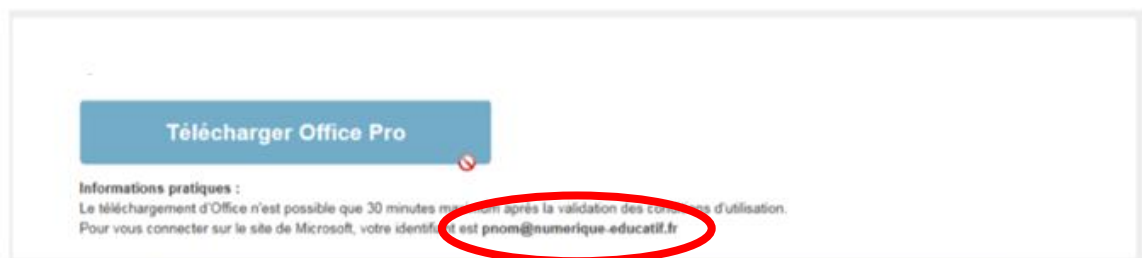
J'accepte d'utiliser ce service

Sauvegarder

Vous êtes alors invité à valider les conditions générales d'utilisation en cliquant sur « J'accepte ce service » puis cliquer sur le bouton « Sauvegarder ».

Une fois les conditions acceptées, vous devrez attendre **au maximum 30 minutes** le temps que le service crée votre compte chez Microsoft et active vos licences.

Vous pourrez alors accéder au site de téléchargement d'Office Pro en cliquant sur « Télécharger Office Pro » :



Télécharger Office Pro

Informations pratiques :

Le téléchargement d'Office n'est possible que 30 minutes maximum après la validation des conditions d'utilisation. Pour vous connecter sur le site de Microsoft, votre identifiant est **pnom@numerique-educatif.fr**

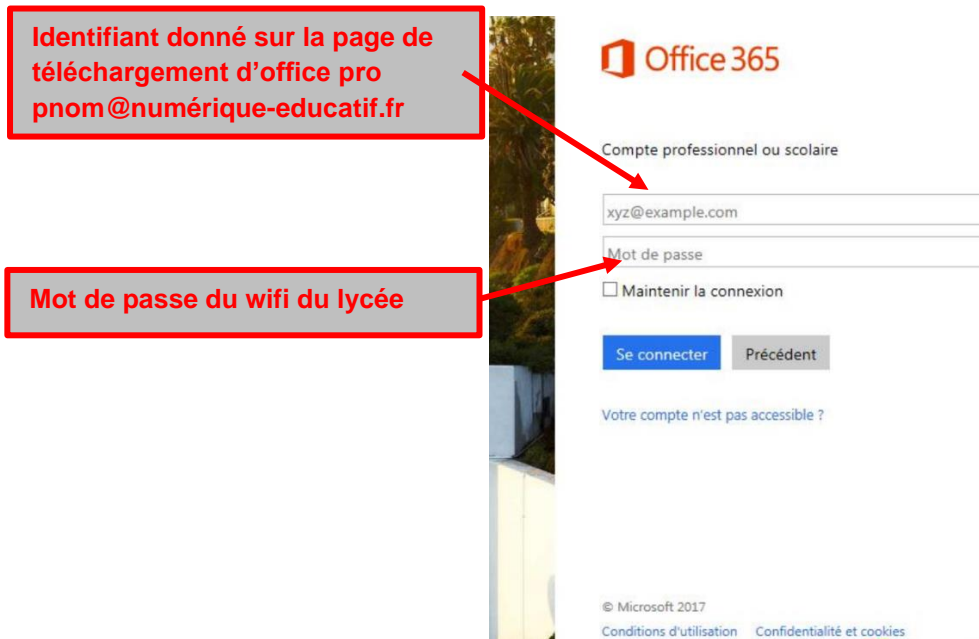
**Le bouton restera inactif tant que votre licence n'aura pas été activée.**

Noter bien votre adresse \*\*\*\*@numerique-educatif.fr, ce sera votre identifiant pour activer.

# SOS Lycée 4.0

## b. Etape 2 : activation d'office

Ouvrir Word ou Excel et choisir activer le produit, une nouvelle fenêtre s'ouvre :



The image shows the Office 365 login interface. A red box on the left contains the text: "Identifiant donné sur la page de téléchargement d'office pro pnom@numerique-educatif.fr". A red arrow points from this box to the email input field, which contains "xyz@example.com". Another red box on the left contains the text: "Mot de passe du wifi du lycée". A red arrow points from this box to the password input field, which is labeled "Mot de passe". Below the password field is a checkbox labeled "Maintenir la connexion". At the bottom of the form are two buttons: "Se connecter" (highlighted in blue) and "Précédent". Below the buttons is the text "Votre compte n'est pas accessible ?". At the very bottom, there is a copyright notice "© Microsoft 2017" and links for "Conditions d'utilisation" and "Confidentialité et cookies".

La connexion se fait avec votre identifiant suffixé de @numerique-educatif.fr et le mot de passe de votre compte Wifi.

*Si j'ai oublié mon mot de passe, venez au club SOS Lycée 4.0 on vous le redonnera.*

## 7. Mon pc ne démarre que puis-je faire ?

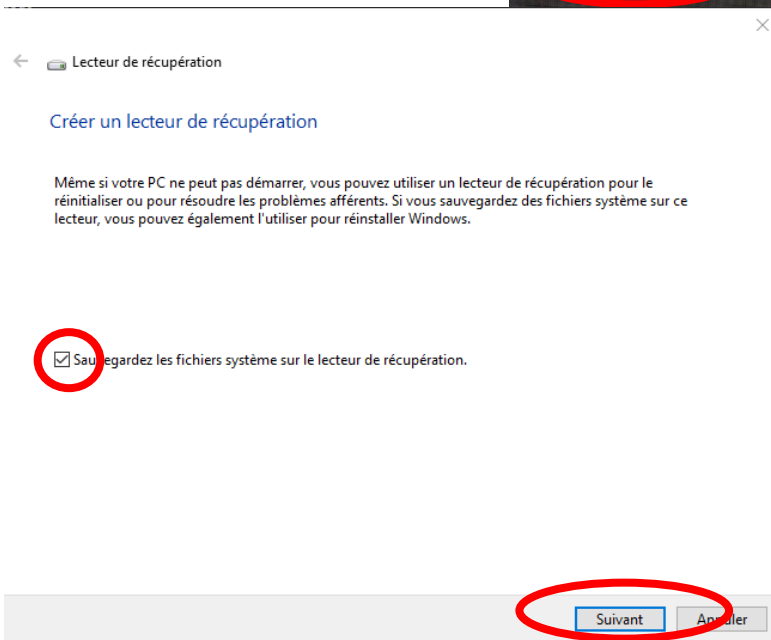
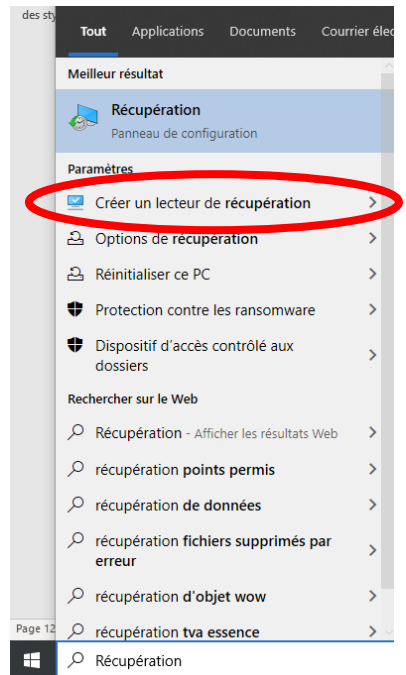
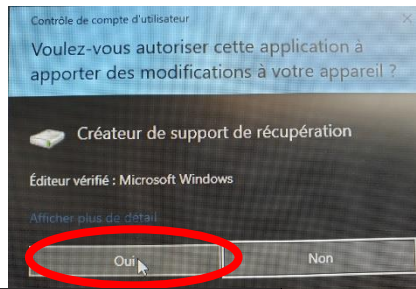
### a. Cas 1 : Vous avez fait une clé de restauration en suivant la démarche suivante :

✚ Créer une clé de restauration :

Pour cette procédure, il faut une clé USB d'au moins 32Go.  
Aller dans la barre de recherche de Cortana en bas à gauche et taper « Récupération ».

Choisir « Créer un lecteur de récupération »

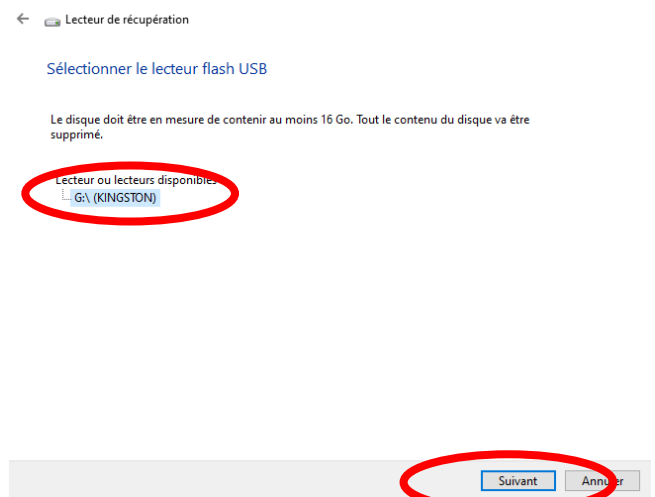
Une fenêtre s'ouvre : « Voulez-vous autoriser cette application à apporter des modifications à votre appareil ? », cliquer sur « Oui » .



Laisser coché : « Sauvegarder les fichiers système sur un lecteur de récupération » puis cliquer sur « Suivant »

Cela peut prendre un peu de temps jusqu'à ce que la prochaine fenêtre s'affiche.

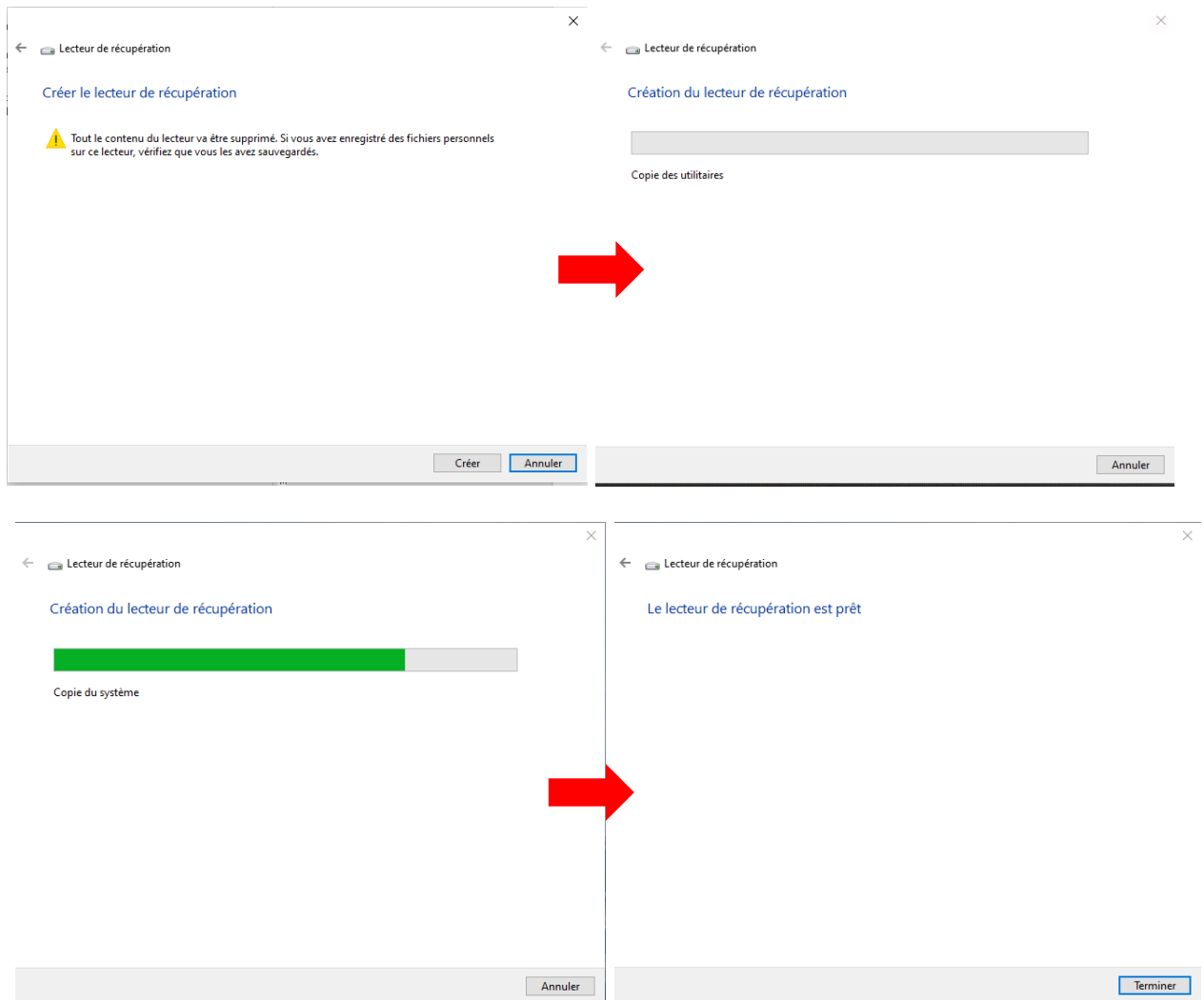
Vérifier bien que le lecteur disponible correspond à la clé USB que vous avez choisi (ici G:\KINGSTON) pour faire le disque de récupération puis cliquer sur « Suivant ».



**Toutes les données sur cette clé vont être effacées. Elle ne sera utilisable que pour restaurer votre PC.**

Si vous êtes sûre de votre choix, cliquer sur le bouton « Créer » puis attendre, cela peut prendre **jusqu'à 1h**.

# SOS Lycée 4.0



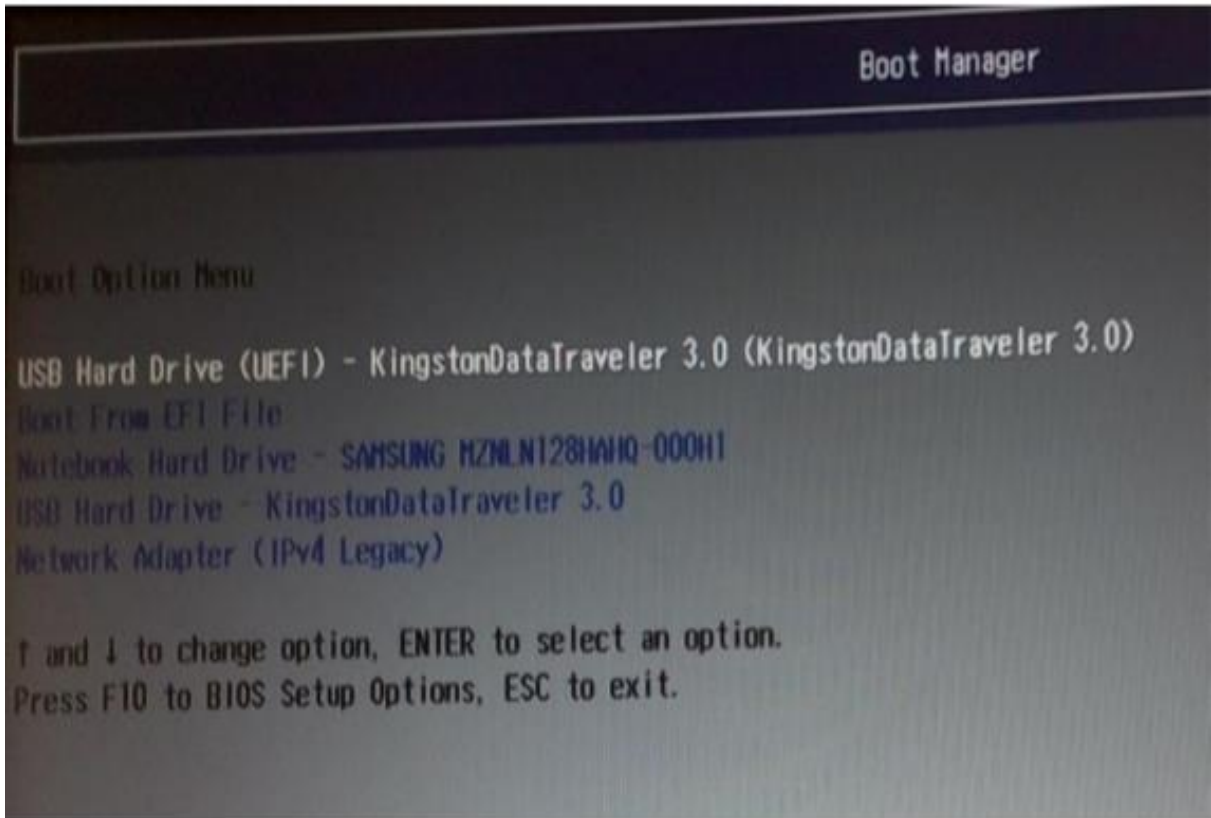
Il commence par formater la clé, puis il copie les utilitaires, puis il sauvegarde les fichiers système et une fois que la fenêtre affiche « Le lecteur de récupération est prêt » cliquer sur « Terminer » et **garder précieusement celle-ci**.

✚ Utiliser une clé de restauration :

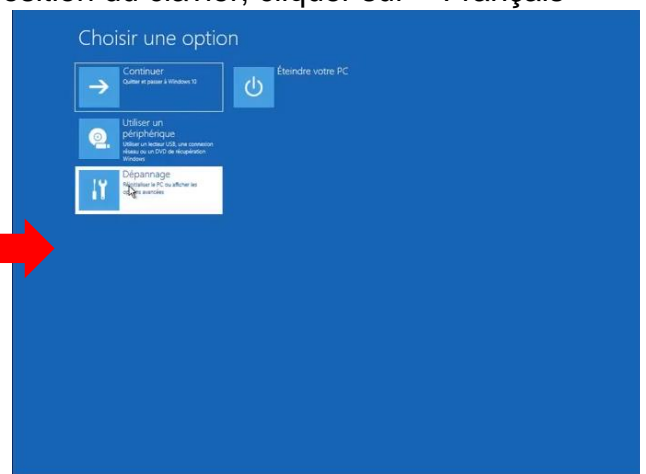
**IMPORTANT :**  
**CETTE OPERATION EFFACERA TOUTES VOS DONNEES.**  
**VEILLEZ A FAIRE VOS SAUVAGRDES AVANT.**  
**NE DECONNECTER PAS LA CLE AVANT LA FIN DES OPERATIONS**  
**BRANCHER LE PC SUR LE SECTEUR POUR ÊTRE CERTAIN QUE LE PC NE**  
**S'ETEIGNE PAS (CAR LA BAETTERIE POURRAIT ÊTRE VIDE AVANT LA FIN DU**  
**PROCESSUS).**

Insérer la clé de récupération et démarrer l'ordinateur tout en tapotant la touche F9. La fenêtre « Boot Manager va s'afficher ».  
Sélectionner avec **les flèches** la clé puis valider avec la touche « **ENTER** ».

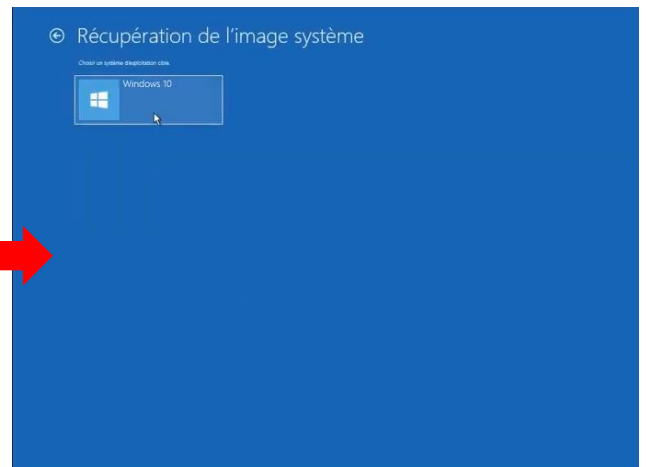
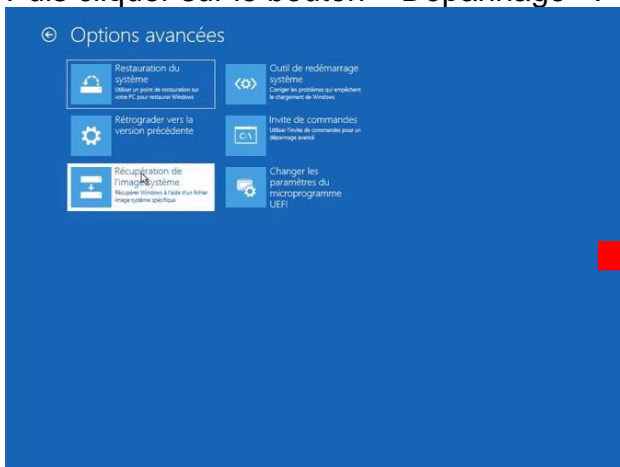
# SOS Lycée 4.0



On arrive sur une fenêtre pour choisir la disposition du clavier, cliquer sur « Français »

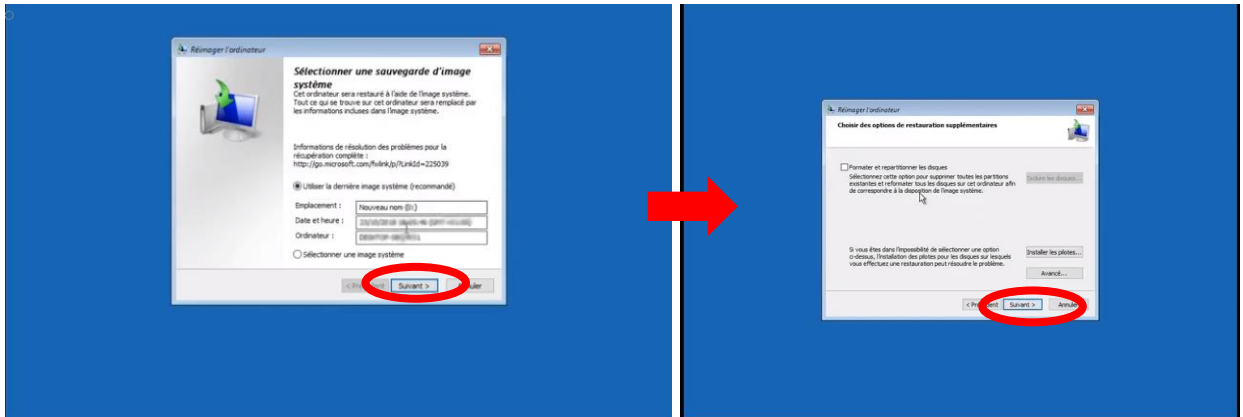


Puis cliquer sur le bouton « Dépannage ».



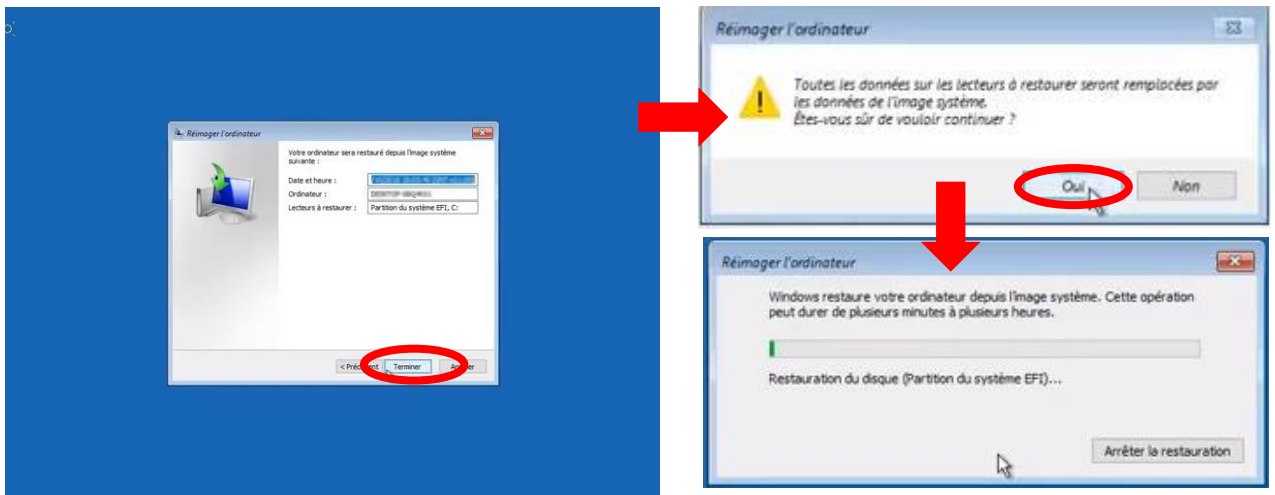
# SOS Lycée 4.0

Cliquer sur « Récupération de l'image système » puis cliquer sur « Windows 10 ».



Il va scanner la clé et trouver l'image, cliquer sur « Suivant ».

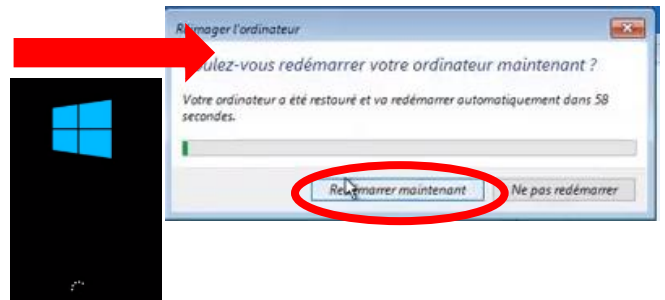
Pour les « options de restauration supplémentaires » cliquer sur « Suivant ».



Cliquer sur le bouton « Terminer » puis il demande confirmation, cliquer sur « Oui »

Cliquer sur « Redémarrer maintenant »

**NE PAS ENLEVER LA CLE AVANT APPARITION DU SIGLE WINDOWS**



## b. Cas 2 : Vous n'avez pas de clé de restauration ou la restauration ne fonctionne pas.

Venez voir le club SOS Lycée 4.0, ils essayeront de vous faire une restauration comme vous l'aviez à la livraison.

Si cela ne fonctionne pas, une procédure de renvoi du matériel sera mise en œuvre.